

Constanto

전원이 켜지면

전원이 켜지면 OLED display에 LOGO(그림1)가 3초간 표시되고 온수 출수 화면(그림2)이 표시 됩니다.



그림1

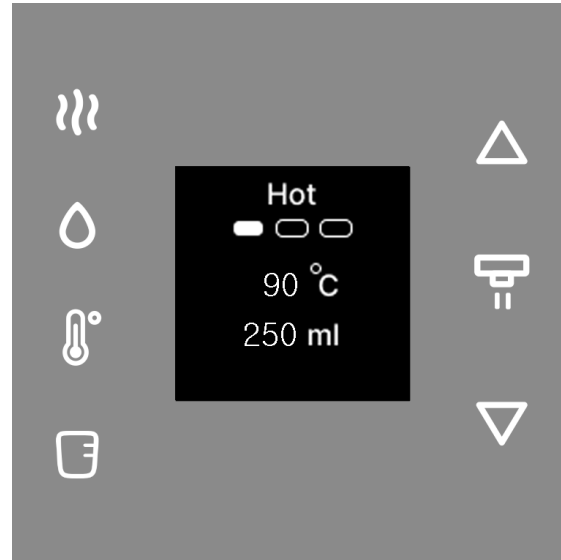
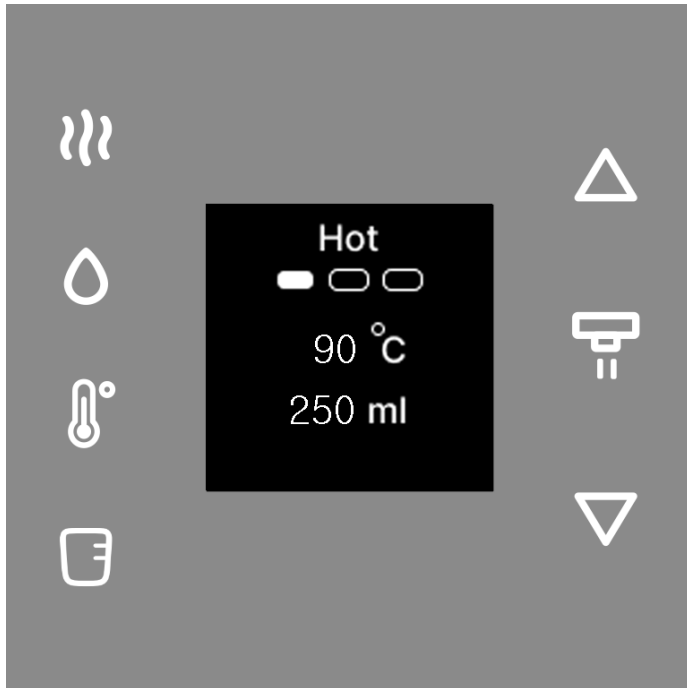


그림2

터치 버튼



3가지 중 하나의 온수 출수 화면을 반복 선택합니다



3가지 중 하나의 직수 출수 화면을 반복 선택합니다



온수 출수 화면에서 출수 온도 변경 가능 하도록 표시 합니다



온수나 직수 출수 화면에서 출수 물량을 변경 가능 하도록 표시 합니다.




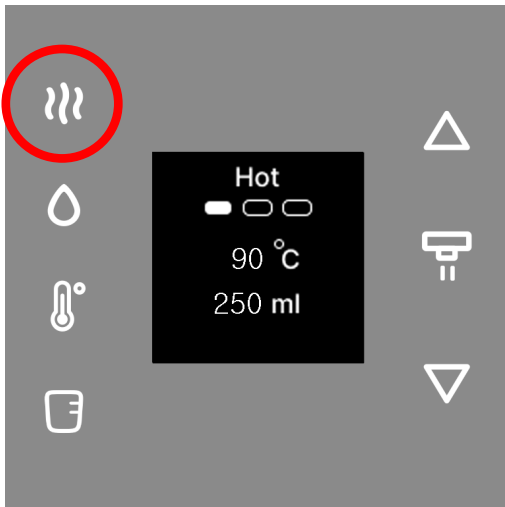
온수나 직수 출수 화면에서 출수 물량이나 온도를 을 변경합니다.



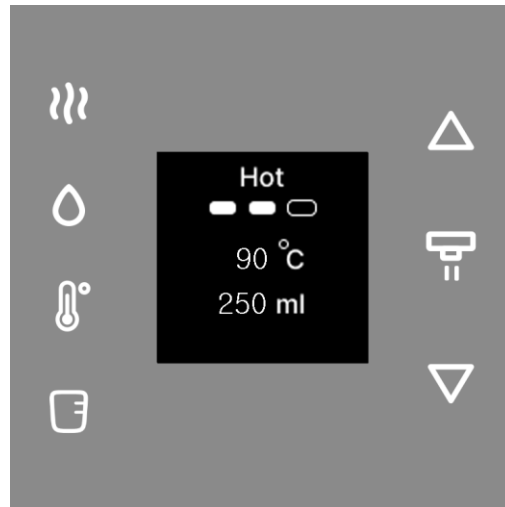
설정된 온수나 직수를 출수 합니다.

버튼 동작

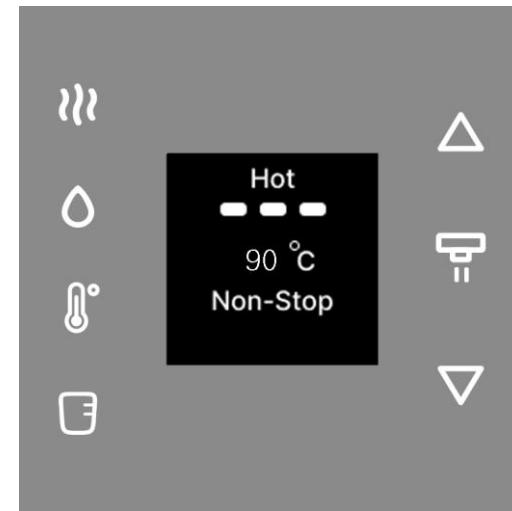
- 이 버튼을 누를 때마다 그림1 부터 시작해 3가지 온수 출수 화면이 반복해서 표시 됩니다.
- 온수 3가지 출수 화면 중 그림1,2와 같은 출수 화면은 표시된 온도와 물량으로 출수 합니다
- 그림3의 3번째 출수 화면에서 출수 버튼()을 누르면 지정된 온도로 최대 2리터 까지 출수 합니다.
- 출수 중 터치 패널의 어느 곳이나 누르면 출수를 멈춥니다.



온수 출수 화면 1



온수 출수 화면 2



온수 출수 화면 3

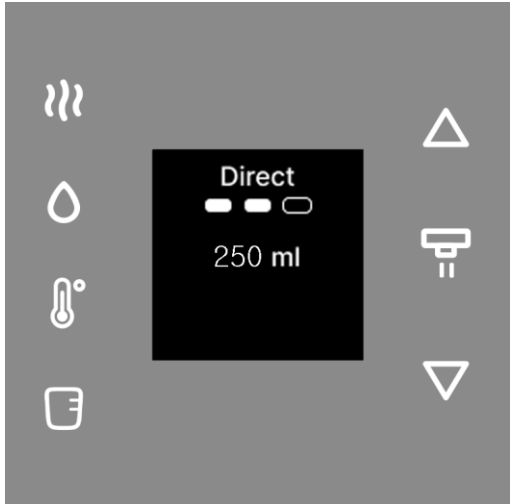


버튼 동작

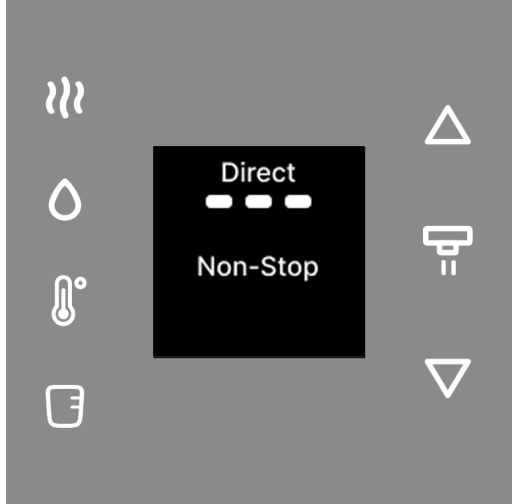
- 이 버튼을 누를 때마다 그림1 부터 시작해 직수 출수 화면이 반복해서 표시 됩니다.
- 직수 출수 화면 1,2는 표시된 물량을 출수 합니다
- 직수 출수 화면 3에서 출수 버튼(☒)을 누르면 직수를 최대 2리터 까지 출수 합니다.
- 출수 중 터치 패널의 어느 곳이나 누르면 출수를 멈춥니다.



직수 출수 화면 1



직수 출수 화면 2



직수 출수 화면 3

온수 출수 온도 변경

그림 1처럼 A 버튼을 눌러 온수 출수 화면 3가지 중 하나를 선택합니다.
그림 2처럼 B 버튼을 눌러 온도 설정을 선택합니다. 온도 표시 영역에 밑줄이 표시 됩니다
C 나 D 버튼을 눌러 원하는 온도로 변경합니다. 범위는 80~90도입니다.
E 버튼을 누르면 현재 설정을 저장하고 출수 화면으로 이동합니다

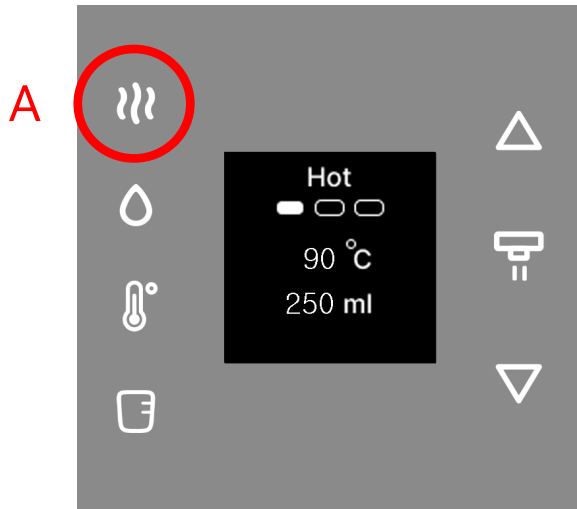


그림1

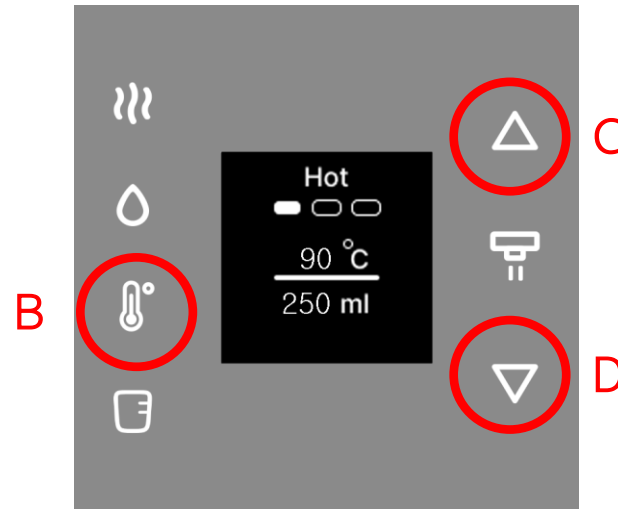


그림2

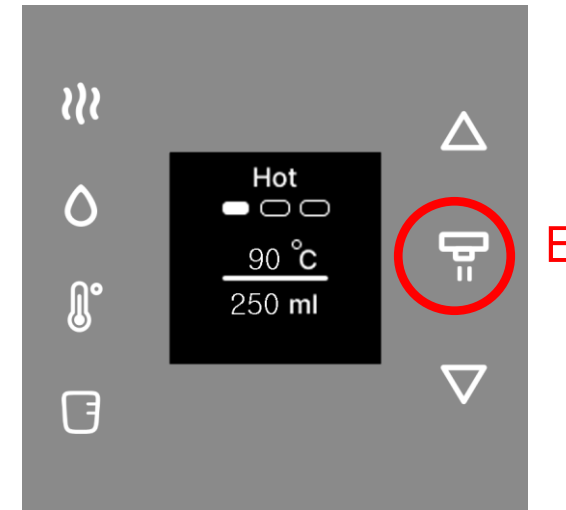


그림3

온수 출수 량 변경

그림 1처럼 A 버튼을 눌러 온수 출수 화면 3가지 중 하나를 선택합니다.
그림 2처럼 B 버튼을 눌러 출수 량 설정을 선택합니다. 출수 량 영역에 밑줄이 표시 됩니다
C 나 D 버튼을 눌러 원하는 출수 량으로 변경합니다. 10ml단위로 바뀌고 범위는 100ml~1500ml 입니다.
E 버튼을 누르면 현재 설정을 저장하고 출수 화면으로 이동합니다

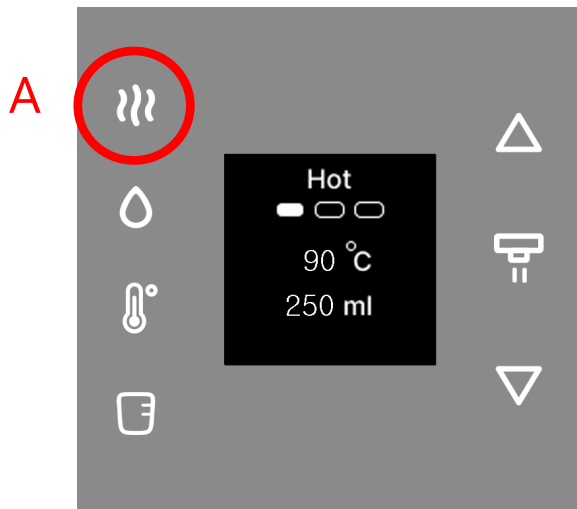


그림1

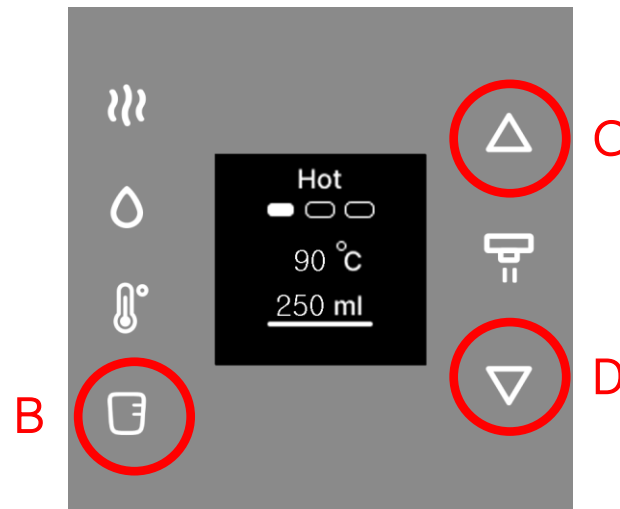


그림2

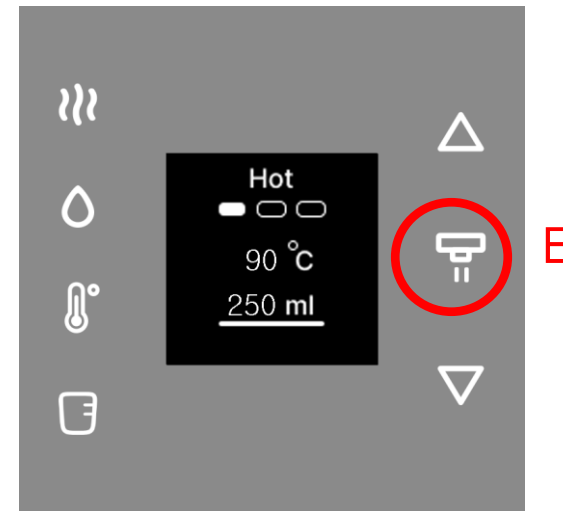


그림3

직수 출수 량 변경

그림 1처럼 A 버튼을 눌러 직수 출수 화면 3가지 중 하나를 선택합니다.
그림 2처럼 B 버튼을 눌러 출수 량 설정을 선택합니다. 출수 량 영역에 밑줄이 표시 됩니다
C 나 D 버튼을 눌러 원하는 출수 량으로 변경합니다. 10ml단위로 바뀌고 범위는 100ml~1500ml 입니다.
E 버튼을 누르면 현재 설정을 저장하고 출수 화면으로 이동합니다

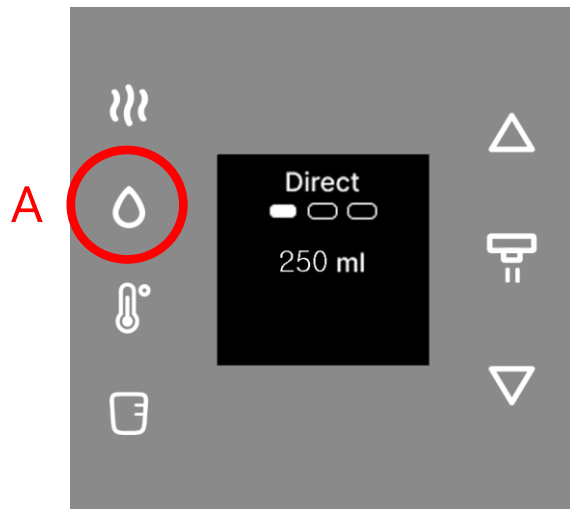


그림1

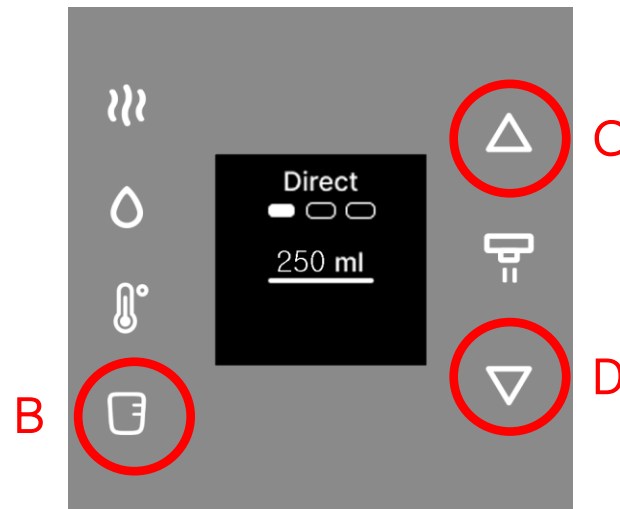


그림2

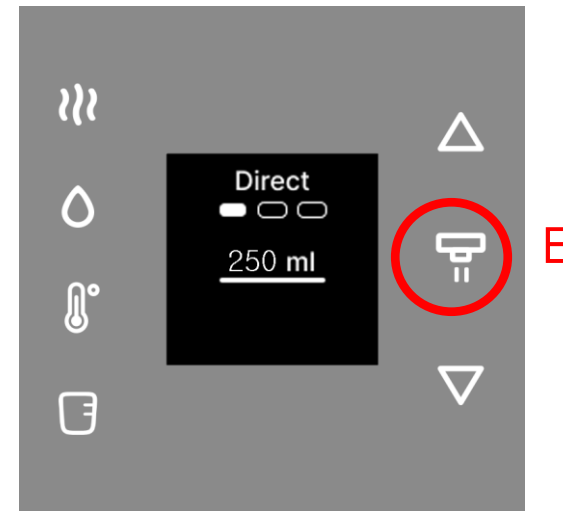


그림3

Settings

- 직수 출수 화면 3에서 A 아이콘을 3초간 누르면 그림 2처럼 Settings화면이 표시 됩니다.

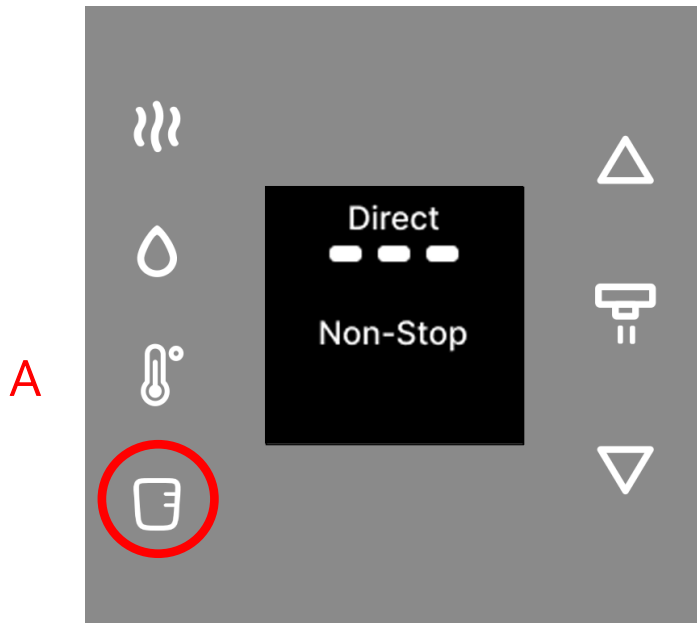


그림1

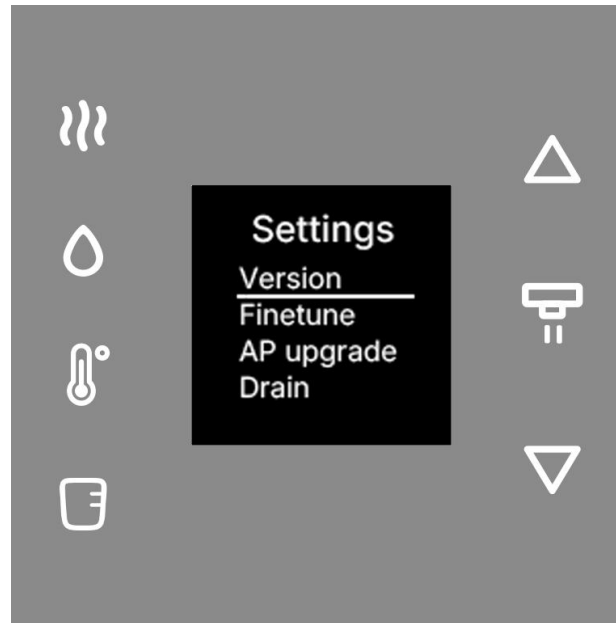


그림2

Settings : Version

- Settings 화면에서 A버튼을 누르면 그림 2처럼 Version 표시 됩니다
- Settings 화면에서 C와D 버튼을 눌러 Version외 다른 메뉴를 선택 합니다.
- B버튼을 누르면 그림1 메뉴로 돌아 옵니다.

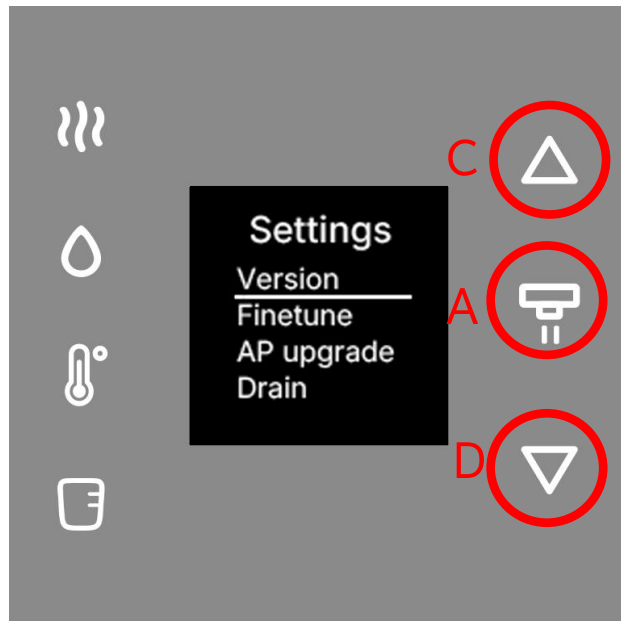


그림1

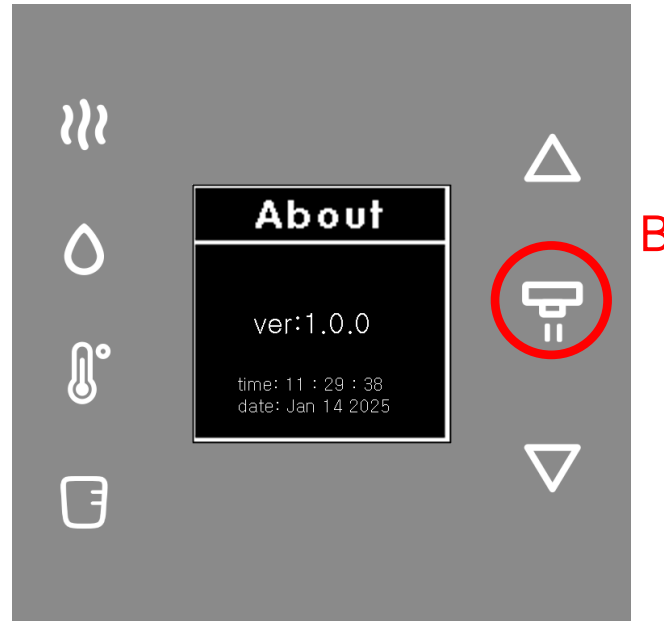


그림2

Settings : Finetune 1/2

- Settings 화면에서 A버튼을 누르면 그림 2처럼 온도별 출수량 조정 메뉴가 표시 됩니다.
- B 버튼을 누르면 저장 후 그림 1 메뉴로 복귀합니다.

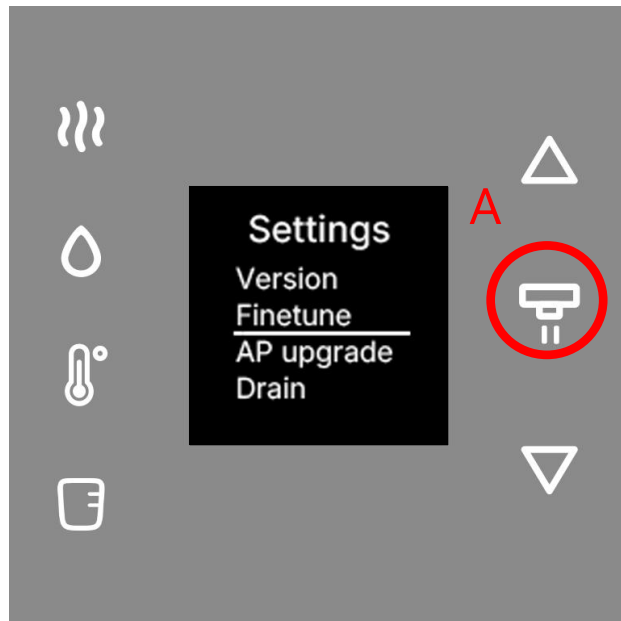


그림1

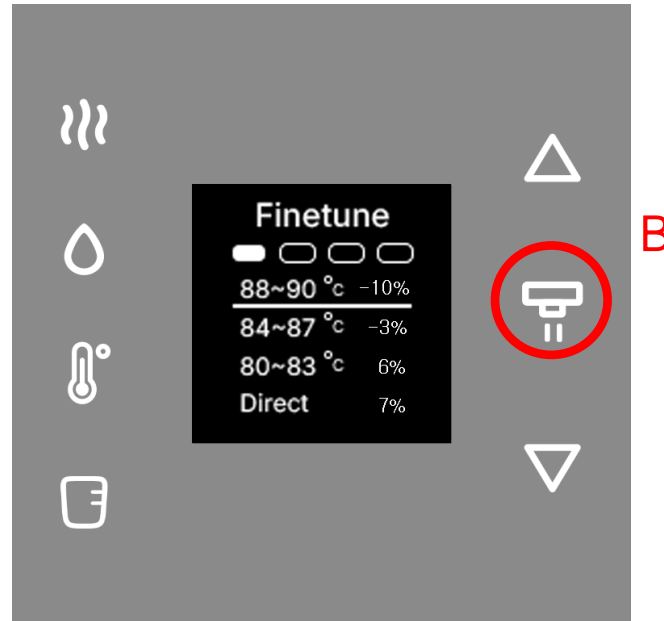


그림2

Settings : Finetune 2/2

- 온도에 따라 출수 량이 차이가 많이 나는 경우 온도별 출수 량 조정을 합니다
- A 혹은 B 버튼을 누르면 밑줄 그어진 조정 가능 위치가 88~90도/84~87도/80~83도 /Direct순으로 바뀝니다.
- 그림 3에서 C와D 아이콘을 눌러 1%씩 -20~20% 물량을 조정합니다.
- 그림 4에서 E 아이콘을 눌러 저장하고 나갑니다.

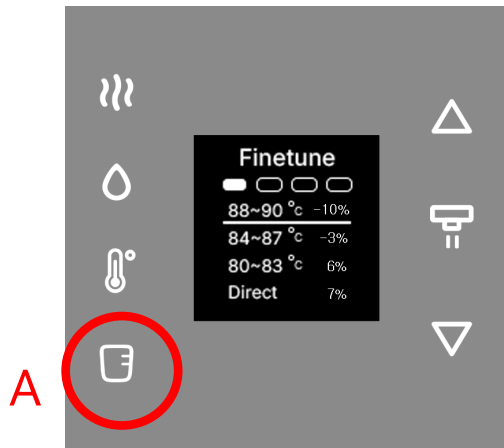


그림1

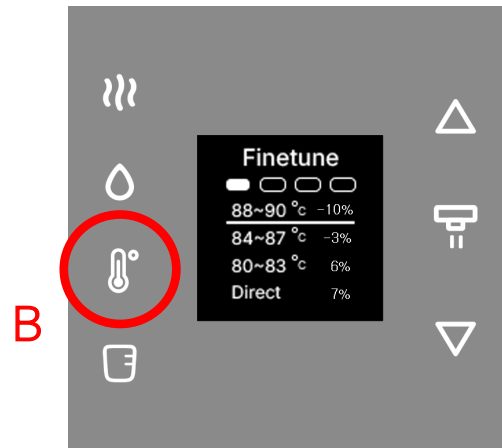


그림2

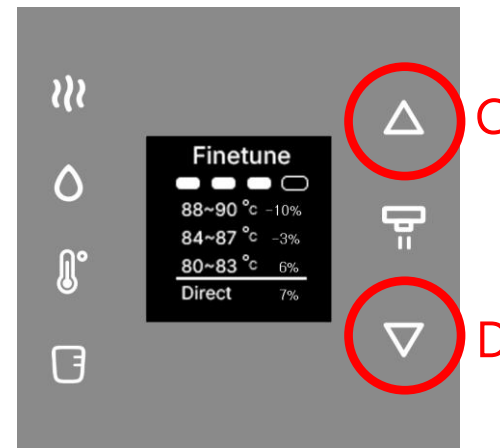


그림3

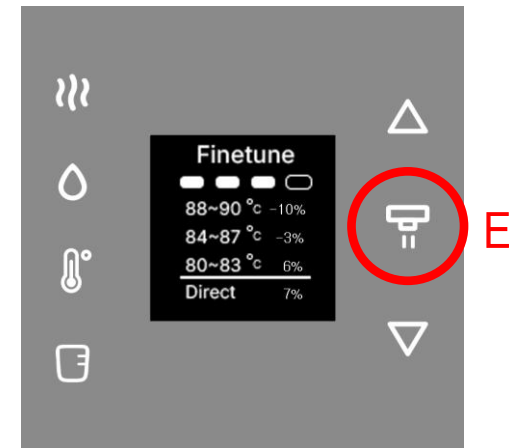


그림4

Settings : Ap upgrade

- AP upgrade는 WiFi를 지원하는 기기(노트북,휴대폰..)를 이용해 온수기 펌웨어를 upgrade하기 위한 메뉴입니다.
- Settings 화면에서 A버튼을 누르면 그림 2처럼 AP : BrewvieAPxx 가 표시 됩니다. xx는 임의의 숫자.
- 노트북이나 휴대폰에서 WiFi를 통해 BrewvieAPxx 를 검색하여 연결 합니다.

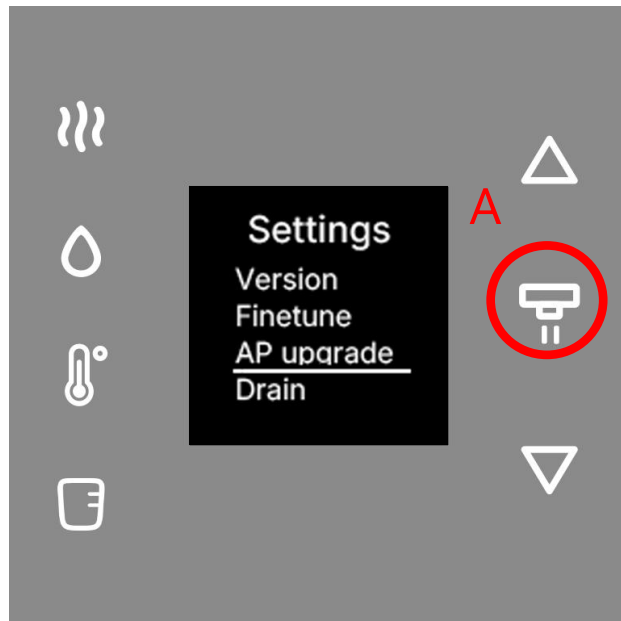


그림1

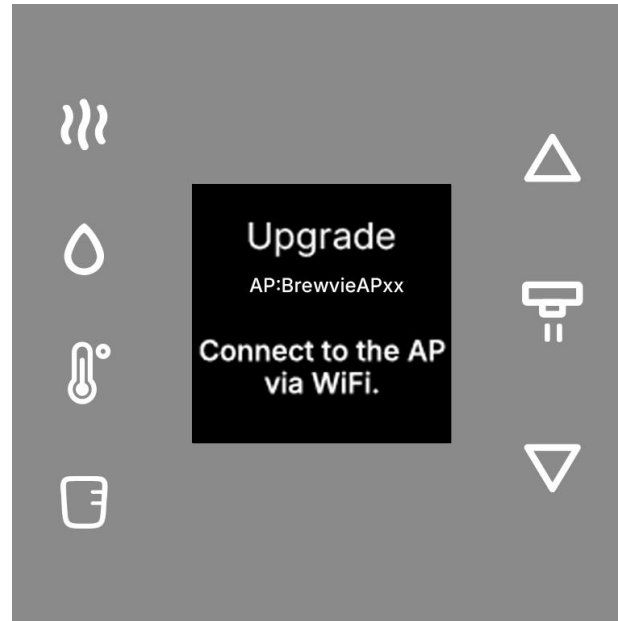
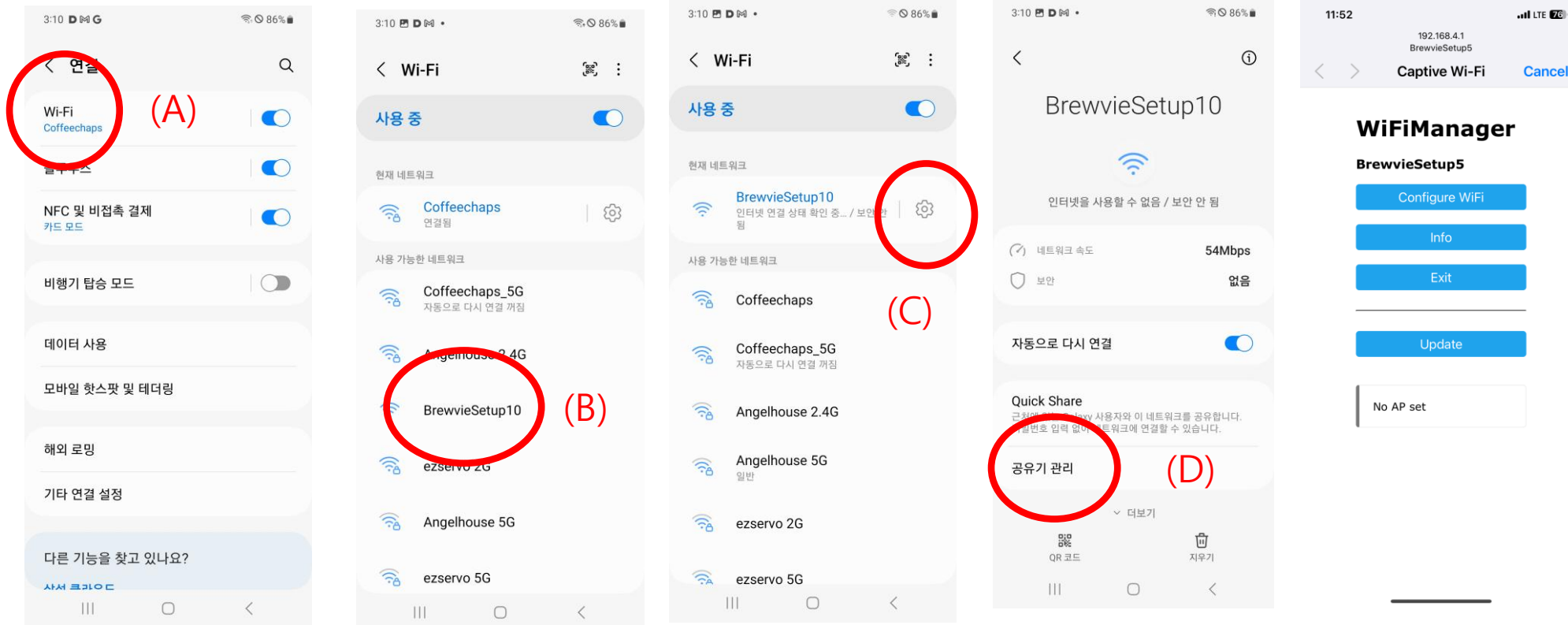


그림2

Upgrade를 위한 WiFi Manger연결1(android)

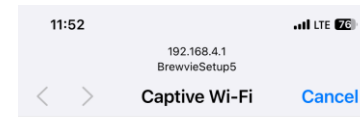
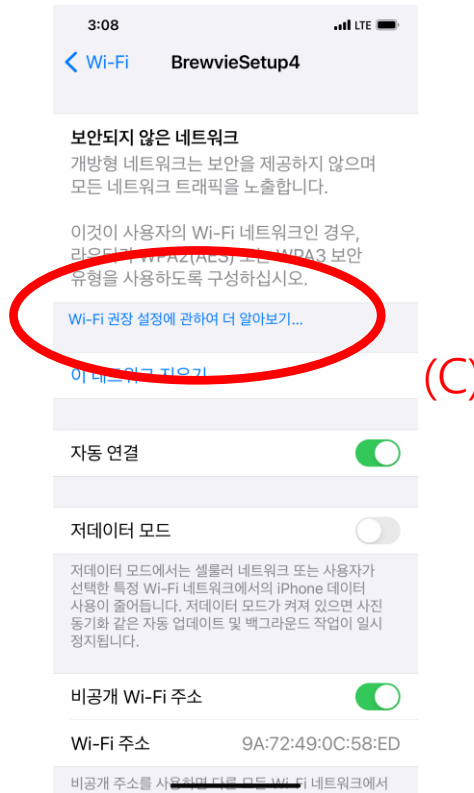
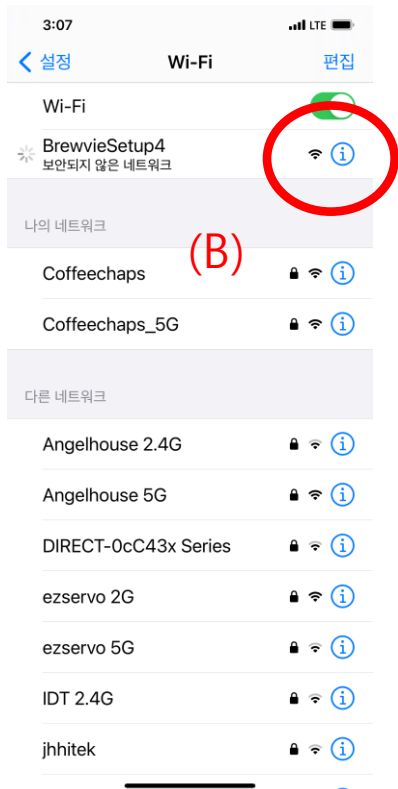
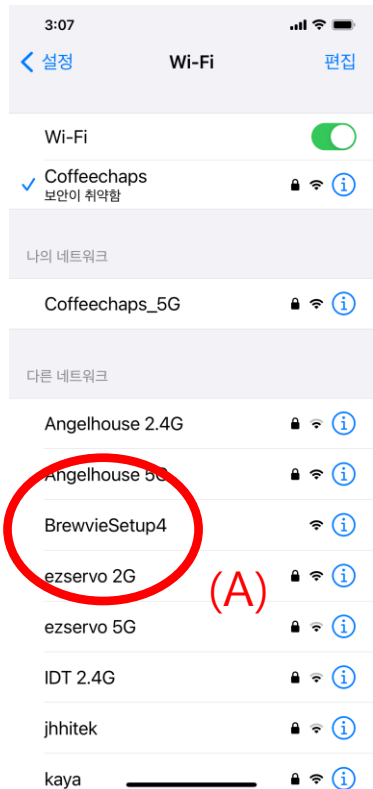
1. Wi-Fi(A)를 눌러 "BrewvieAPXX"(B) 라는 이름의 Ap를 찾습니다 ,xx는 1~99.
2. BrewvieAPXX (B) 이라는 Ap를 선택하여 연결하고 설정 아이콘(c)을 누릅니다
3. 공유기 관리(D) 를 누릅니다.
4. 잠시후 오른쪽 그림처럼 WiFi Manager가 표시 됩니다.

* WiFi가 연결되지 않은 상태에서는 전원을 켤때마다 AP이름(BrewvieAPxx)이 바뀝니다



Upgrade를 위한 WiFi Manger연결(iphone)

1. 설정 → Wi-Fi를 눌러 "BrewvieAPXX"(A) 라는 이름의 Ap를 찾습니다 ,xx는 1~99.
2. BrewvieAPXX"(A) 이라는 AP를 선택하여 연결하고 아이콘(B)을 누릅니다
3. Wi-Fi권장 설정에 관하여 더 알아보기(C) 를 누릅니다
4. 잠시후 오른쪽 그림처럼 WiFi Manager가 표시 됩니다.



WiFiManager

BrewvieSetup5

Configure WiFi

Info

Exit

Update

No AP set

Settings : Ap upgrade when firmware is available

- WiFi를 지원하는 기기(노트북,휴대폰..)가 BrewvieAPxx 와 연결이 되면 그림1의 메뉴가 표시됩니다..
- A 버튼 Update를 누르면 그림2 메뉴가 표시 되는데 B 버튼을 눌러 update용 펌웨어를 선택하고 C 버튼인 Update를 누릅니다..
- Update중에는 화면 이동을 하면 안됩니다.
- Update가 끝나면 온수기가 다시 켜집니다.

WiFiManager

BrewvieAP30

Configure WiFi

Info

Exit

Update

No AP set

A

그림1

WiFiManager

BrewvieAP30

Upload new firmware

파일 선택 respenser_esp32...

Update

* May not function inside captive portal, open in browser
http://192.168.4.1

B

C

그림2

Settings : Ap upgrade OTA 1/2

- WiFi를 지원하는 기기(노트북,휴대폰..)가 BrewvieAPxx 와 연결이 되면 그림1의 메뉴가 표시됩니다..
- 외부 네트워크에 연결되어 있는 서버에서 업그레이드하고자 할때는 A 버튼을 누릅니다
- A 버튼 누르면 그림2 가 표시되는데 2.4 기가 AP의 SSID를 선택 후 Password를 기입하고 C 버튼 Save를 누릅니다. 이때 그림3과 같이 표시 됩니다.

WiFiManager

BrewvieAP30

Configure WiFi

Info

Exit

Update

No AP set

그림1

KT_GiGA_2G_Wave2_667A	▲
KT_GiGA_VISKOR	▲
KT_GiGA_2G_KIC	▲
exanet	▲
KT_GiGA_2G_Wave2_E90A	▲
dlink-604m-z	▲
geulim_2.4G	▲
olleh_WiFi_B410	▲
DIRECT-6C C51x Series	▲
KT_GiGA_EBB4	▲
shinwoo	▲
Sungchang 2.4	▲
test_wr4000	▲
npstech	▲

SSID

Password

Show Password

Save

Refresh

No AP set

그림2

Saving Credentials
Trying to connect ESP to network.
If it fails reconnect to AP to try again

그림3

Settings : Ap upgrade OTA 2/2

- 정상적으로 연결이 된 상태이고 new firmware가 있다면 그림 1처럼 표시 됩니다.
- 이때 upgrade를 원하면 A 버튼을 누르고 upgtade를 원하지 않을 경우 B나C 버튼을 누릅니다
- A 버튼을 눌러 Upgrade가 진행되면 그림2와 같이 표시되고 upgrade 끝나면 온수기가 다시 시작 합니다. 네트워크 상황에 따라 시간이 길어질 수 있습니다.
- 서버에 접속 후 새로운 펌웨어가 없을때 그림3처럼 This is the final.이 표시됩니다.
- 이때 D 버튼을 누르면 상위 메뉴로 이동합니다.

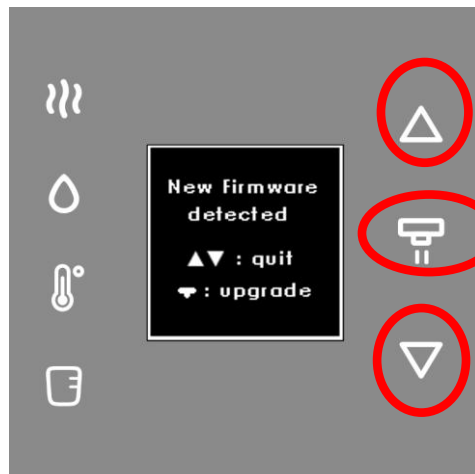


그림1

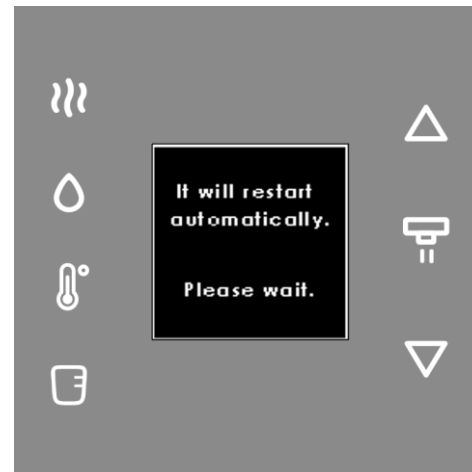


그림2

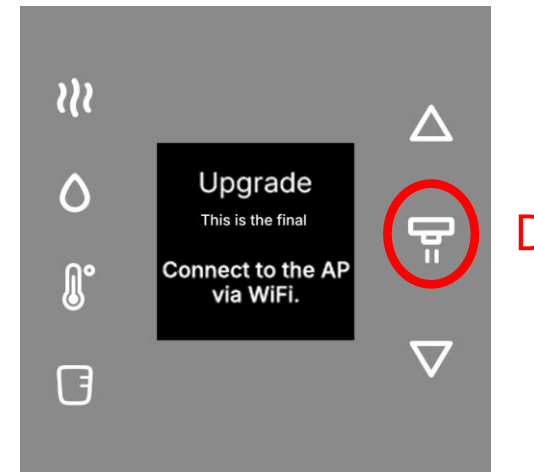


그림3

Settings : Drain

- 온수 Tank의 물을 비우고자 할때 사용합니다. A버튼을 눌러 Drain menu로 이동합니다.
- B버튼을 누르면 최대 2분동안 drain합니다.
- Drain중에 어떤 키를 눌러도 drain을 stop합니다.
- Drain stop 상태에서 C나 D버튼을 누르면 상위 메뉴로 갑니다.

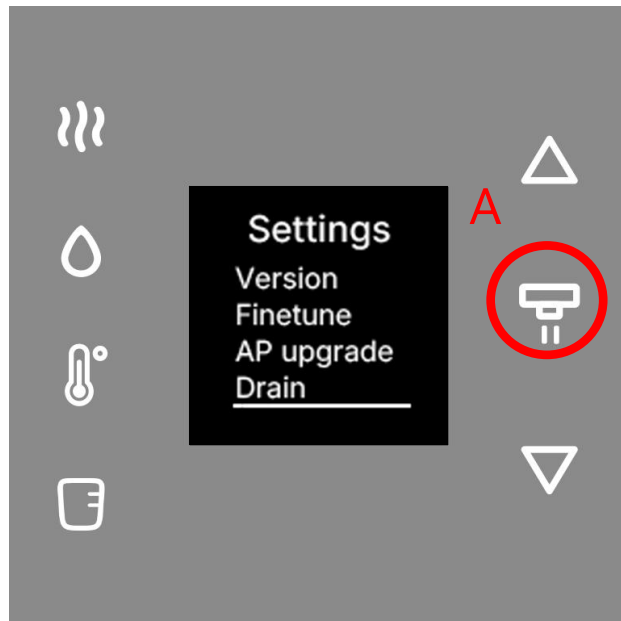


그림1

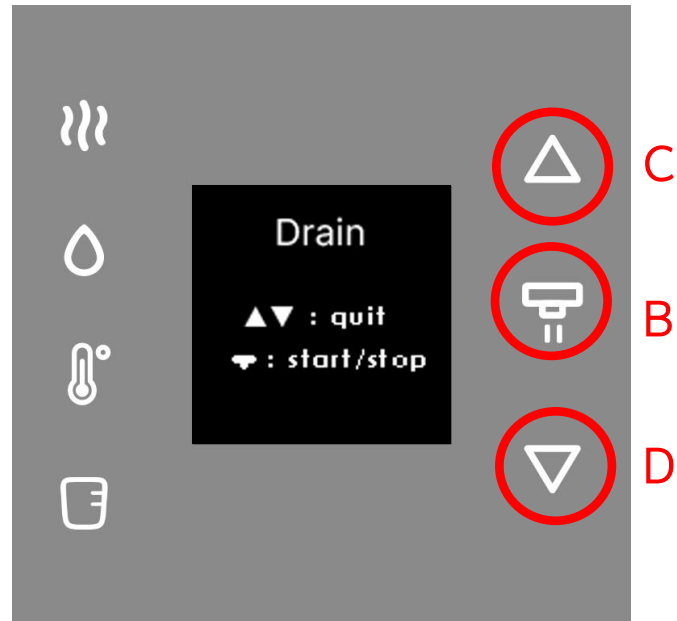


그림2